



Fuldendt
Att.: Christina Løjtnant
(cll@fuldendt.dk)

Torvegade 74, 6700 Esbjerg

Dato	26. august 2021
Sagsbehandler	Anne Christine Bang
Telefon direkte	76 16 15 62
Sagsid	21/23185

Godkendelse efter vandløbsloven til krydsning af Stordal Bæk i st. 4346, 4384, 4500 og 4516 m

I henvendelse modtaget fra det rådgivende ingeniørfirma Fuldendt den 7. juli 2021 ansøges på vegne af Fanø Vand A/S om tilladelse til krydsning af det offentlige vandløb Stordal Bæk ved Grøndalvej på Fanø med en spildevandsledning. Der søges samtidig om tilladelse til krydsning af flere vejgrøfter og andre mindre, private grøfter.

Denne afgørelse omfatter kun krydsning af Stordal Bæk, da det er Esbjerg Kommunes vurdering, at øvrige krydsninger kan gennemføres uden godkendelse efter vandløbsloven under forudsætning af, at krydsningerne foretages som beskrevet i ansøgningsmaterialet og ikke forretter skade på grøfternes profiler og vandføringsevne.



Figur 1: Stordal Bæk krydses i st. 4346 og 4384 m med hovedledning og i st. 4500 og 4516 m med stikledninger. Stordal Bæk er vist med en blå streg, hvor røde markeringer er rørlægninger i vandløbet.

Krydsningerne foretages i vandløbets st. 4346 og 4384 m med hovedledning Ø160 mm plastrør og i st. 4500 og 4516 m med stikledninger Ø110 mm. Se krydsningssteder på figur 1. Samtlige krydsninger fremgår af bilag 1. Spildevandsledningerne ejes af Fanø Vand A/S.

Krydsning af Stordal Bæk foretages på steder, hvor vandløbet krydser en vej eller en indkørsel til en ejendom, og bækken er derfor rørlagt på lokaliteterne. Krydsningerne vil derfor blive foretaget ved, at vandløbsrørledningen frilægges, hvorefter spildevandsledningen lægges under. Udgravning under rørene forventes udført med håndskovl.

Afgørelse

Krydsningerne godkendes hermed i henhold til vandløbslovens¹ § 47, jævnfør § 9 og § 17 i bekendtgørelse om vandløbsregulering og - restaurering mv.² på følgende vilkår:

- at krydsningerne placeres i henhold til ansøgningens kortbilag, jf. godkendelsens figur 1,
- at krydsningernes overkant som udgangspunkt ligger mindst 75 cm under vandløbets regulativmæssige bund på krydsningsstederne. De steder, hvor det af hensyn til kloakledningens faldforhold ikke er muligt, skal ledningen placeres som angivet i ansøgningsmaterialet,
- at krydsningernes overkant i en afstand af 5 meter på hver side af vandløbet ligger i samme dybde som under vandløbet,
- at eventuel skade på det rørlagte vandløb udbedres ved udskiftning af rør i samme dimension lagt med samme hældning og med tætte samlinger,
- at vandløbet ikke tilføres sand m.v. under etableringsarbejdet,
- at krydsningerne afmærkes tydeligt ved anbringelse af skilte eller lignende, hvor spildevandsledningen krydser det rørlagte vandløb, og at skiltene vedligeholdes,
- at de nødvendige aftaler med lodsejere er i orden,
- at der gives besked om arbejdets påbegyndelse senest 2 dage før til Natur & Vandmiljø, Esbjerg Kommune.

Ansøger er ansvarlig for, at de stillede vilkår overholdes. Vandløbsmyndigheden fører tilsyn med arbejdets udførelse, såfremt det skønnes nødvendigt.

Afgørelsens gyldighed

Ved ovenstående gives der alene tilladelse til krydsning af vandløbet med det nævnte anlæg.

¹ Lovbekendtgørelse nr. 1217 af 25. november 2019

² Bekendtgørelse nr. 834 af 27. juni 2016

I henhold til loven er vandløbsmyndigheden forpligtiget til at registrere ejerforhold, art og anlæggets placering ved vandløbet. Ejeren skal derfor oplyse, hvis anlægget fjernes eller, hvis ejerskabet overgår til andre.

Tilladelsen bortfalder, såfremt den ikke udnyttes senest 3 år fra i dag.

Andre forhold

Ansøger er selv ansvarlig for at kontrollere Ledningsregistret for eksisterende rør, ledninger, kabler etc. på lokaliteten, samt at respektere disse.

Ligeledes er ansøger pligtig til selv at kontrollere, om der ved krydsningsstedet er arealer, der er registreret som beskyttet natur i henhold til naturbeskyttelseslovens § 3 udover selve Stordal Bæk. I sådanne områder må der ikke foretages indgreb uden forudgående dispensation.

Hvis der i forbindelse med krydsningen er behov for midlertidig grundvandssænkning med udpumpning af grundvand i vandløbet, skal særskilt ansøgning herom fremsendes til kommunen. En eventuel ansøgning skal indeholde oplysninger om grundvandssænkningens størrelse, varighed samt udpumpningsvandet indhold af jern og suspenderet stof samt måling af pH.

Endelig bemærkes det, at vandløbsmyndigheden ikke påtager sig forpligtigelser eller ansvar af nogen art for anlæggets placering og forankring.

Klagevejledning

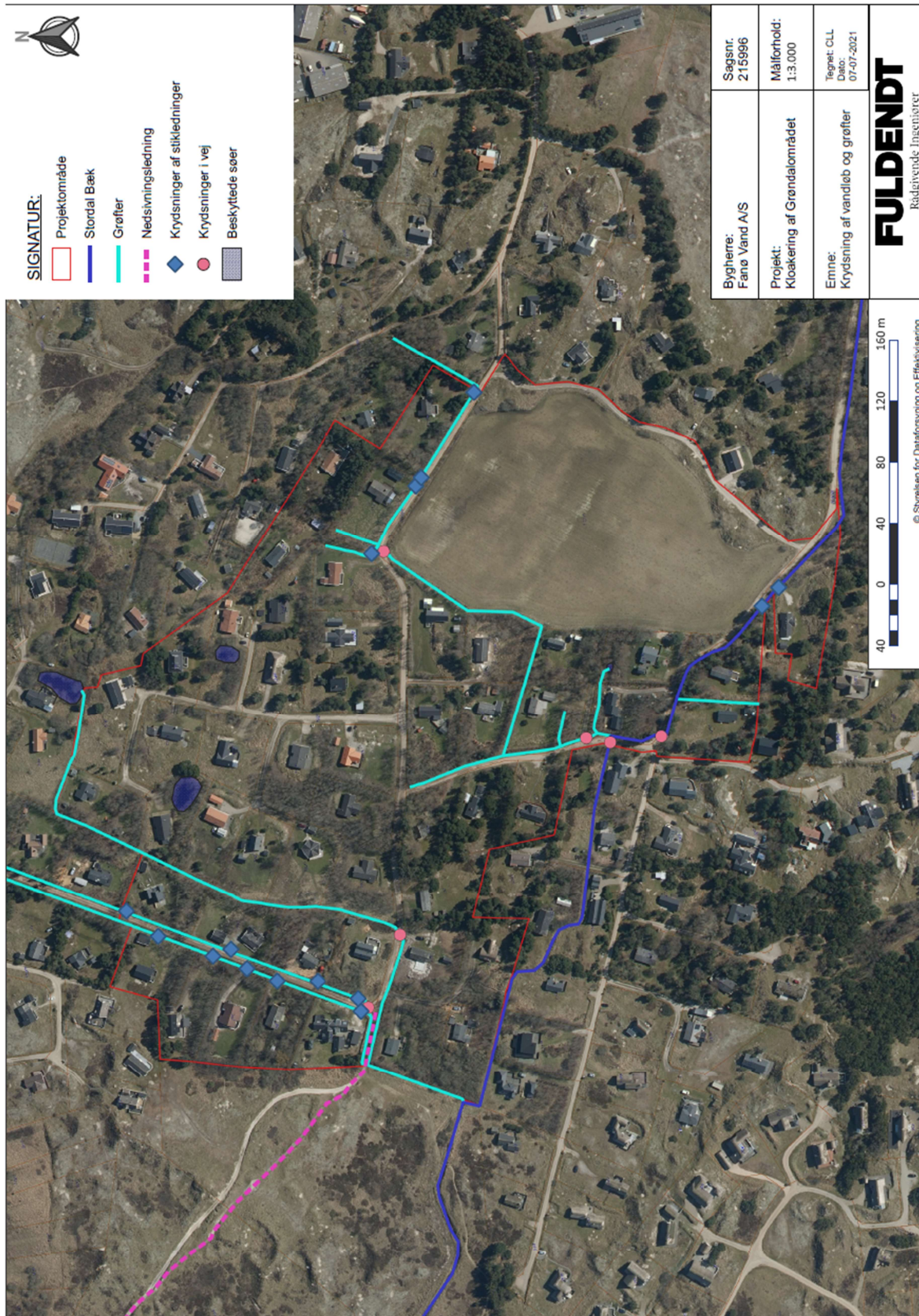
Denne afgørelse kan jf. vandløbslovens kapitel 16 påklages til Miljø- og Fødevarerklagenævnet. Se vejledning i bilag 2.

Henvendelse vedrørende denne afgørelse rettes til Anne Christine Bang på tlf. nr. 7616 1562 eller e-mail miljo@esbjerg.dk.

Venlig hilsen

Anne Christine Bang
Biolog

Bilag 1 – Ansøgningens kort over vandløbskrydsninger



Bilag 2 – Klagevejledning

Denne afgørelse kan jf. vandløbslovens kapitel 16 påklages til Miljø- og Fødevarerklagenævnet af:

- den, afgørelsen er rettet til,
- enhver, der må antages at have en individuel, væsentlig interesse i sagens udfald,
- en berørt nationalparkfond oprettet efter lov om nationalparker

Hvis du ønsker at klage over denne afgørelse, skal klagen indgives senest den 23. september 2021.

Du klager via klageportalen, som du finder på www.naevneneshus.dk under "Start din klage". Du logger på klageportalen med Nem-ID. En klage er indgivet, når den er tilgængelig for Esbjerg Kommune via klageportalen. Når du klager, skal du betale et gebyr på 900 kr. for privatpersoner og 1.800 kr. for virksomheder, organisationer og offentlige myndigheder.

Miljø- og Fødevarerklagenævnet kan kontaktes på mfkn@naevneneshus.dk, og du kan få hjælp til klageportalen på klageportalen@naevneneshus.dk.

I klageportalen sendes din klage automatisk først til Natur & Vandmiljø, Esbjerg Kommune. Hvis Natur & Vandmiljø, Esbjerg Kommune fastholder afgørelsen, sendes klagen videre til behandling i nævnet via klageportalen. Du får besked om videresendelsen.

Miljø- og Fødevarerklagenævnet afviser din klage, hvis du sender den uden om klageportalen, medmindre du er blevet fritaget for brug af klageportalen. Hvis du ønsker at blive fritaget for at bruge klageportalen, skal du sende en begrundet anmodning til Miljø- og Fødevarerklagenævnet. Nævnet afgør herefter, om du kan fritages for at bruge klageportalen. Betingelser for fritagelse findes på www.naevneneshus.dk. Du skal samtidigt sende en mail til miljo@esbjergkommune.dk eller et brev til Esbjerg Kommune, Natur & Vandmiljø, Torvegade 74, 6700 Esbjerg. På denne måde ved kommunen, at en klage er på vej.

Gebyret tilbagebetales, hvis:

- klagesagen fører til, at den påklagede afgørelse ændres eller ophæves,
- klageren får helt eller delvis medhold i klagen,
- klagen afvises som følge af overskredet klagefrist, manglende klageberettigelse eller fordi klagen ikke er omfattet af Miljø- og Fødevarerklagenævnets kompetence.

Det bemærkes, at hvis den eneste ændring af den påklagede afgørelse er forlængelse af frist for efterkommelse af afgørelse som følge af den tid, der er medgået til at behandle sagen i klagenævnet, tilbagebetales gebyret dog ikke.